



名東区は どんなまち？

1 名東区の地形について

名東区は名古屋市の東部丘陵地に位置しますが、矢田川、香流川及び植田川の周辺が低く、標高30m前後であり、地下鉄沿線も比較的低く一社駅付近が40mで、東に行くに従い徐々に高度を増し、藤が丘駅付近では約55mです。

区の西部と東部が高く、平和が丘及び藤巻町の高い所で約80m及び約90mであり、また、最高点は猪高緑地の御岳神社内で108.6mの三角点があります。

その他の代表的な場所の標高は、区役所が45m、東名高速道路名古屋インターチェンジが約50m、明德公園が約50mから70m、牧野ヶ池緑地が約40mです。

東部丘陵地を前述の3つの河川が浸食して低い地域が形成されたと考えられます。

2 めいとう総合見守り支援事業

地域と行政が
一体となって取り組む
活動だから、安心ね！



めいとう総合見守り支援事業とは

避難行動要支援者(65歳以上ひとり暮らし高齢者、75歳以上高齢者のみ世帯、介護保険受給者、障害者や難病患者)などに対し、日ごろの見守り活動とともに、いざ災害時に「共助」による迅速な安否確認や避難支援が行えるよう、地域と行政が一体となって取り組んでいる名東区独自の事業です。

ひごろの活動が いざで活躍します



ご近所でのあいさつ



地域の防災訓練への参加呼びかけ

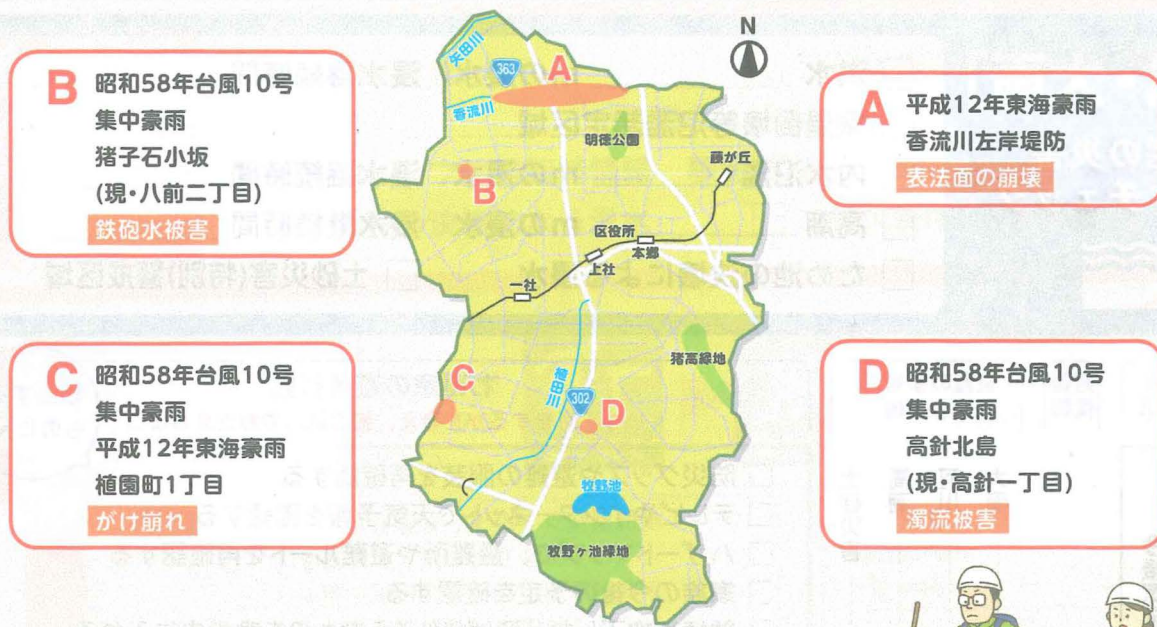


災害時の安否確認や避難支援

災害時に迅速な安否確認・救援活動を行うためには、日ごろから「顔の見える関係」を作っておくことが大切です。みなさんの日ごろのちょっとした声かけが大きな成果を作ります。

3 名東区災害の歴史

名東区は名古屋市の東部丘陵地に位置し、名古屋市南部や西部に比べると一般的に災害の少ない地域であると言われていたのですが、過去には予想もしていなかった風水害による大きな被害が発生したことがありました。



【風水害】

昭和58年 台風10号集中豪雨（昭和58年9月28日発生） なぜ？あんなところで ～丘陵地に鉄砲水～

1983(昭和58)年9月28日、台風10号の影響を受け活性化した秋雨前線が突発的な集中豪雨をもたらしました。大雨洪水警報発令から30分足らずで、排水能力を超える1時間あたり72.5ミリの記録的な豪雨となり、いたるところで浸水被害が発生しました。

水害の危険性が少ないと考えられていた東部丘陵地域で被害が多発し、道路にあふれた水が坂道流れ、鉄砲水となって被害が発生し、小・中学校の下校時刻と重なったため、市内で4人もの尊い命が失われました。このほか、名東区内で、床上浸水7世帯、床下浸水190世帯等の被害がありました。集中豪雨の危険性を改めて認識させられる災害となりました。

東海豪雨（平成12年9月11日発生） 観測史上最大の降水量 ～市内の37%が浸水～

2000(平成12)年9月11日から12日にかけて、東海地方を襲った集中豪雨は、秋雨前線に台風の温かく湿った気流が流れ込んだことにより発生し、名古屋市では、1時間で最大97ミリの雨が降り、24時間降水量は534.5ミリといずれも観測史上最も高い値を記録しました。また、排水能力を超えた雨により西区を中心に低地が冠水し、市内の37%で内水・外水氾濫が発生しました。

名東区内では、床上浸水42世帯、床下浸水68世帯、植園町1丁目でかけ崩れが発生し、藤森西町及び香流二丁目・三丁目香流川左岸堤防の表法面が崩壊するなど大きな被害をもたらしました。

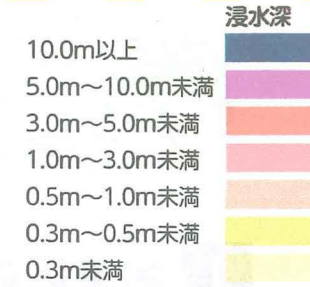
わが家のマイ・タイムライン

基本情報

- 家族構成 _____ 人
- 家族以外と一緒に避難する人 名前: _____ 電話番号: _____
- 家族のお迎え _____ が _____ へ _____ を迎えに行く
- 家族のお迎え _____ が _____ へ _____ を迎えに行く
- 家族が離ればなれのときの集合場所 _____ に集合する

名前	携帯電話番号	自宅以外で主にいるところ	
		名称	電話番号

ハザードマップにあててみよう!



【台風・大雨】

自宅の災害
リスクチェック

- 洪水 _____ mの浸水 浸水継続時間 _____
- 家屋倒壊等氾濫想定区域
- 内水氾濫 _____ mの浸水 浸水継続時間 _____
- 高潮 _____ mの浸水 浸水継続時間 _____
- ため池の決壊による浸水 土砂災害(特別)警戒区域



警戒レベル

1 今後気象状況悪化のおそれ

2 気象状況悪化

3 おそれあり

4 おそれ高い

5 災害発生または切迫

避難情報

避難の参考に する情報



わが家の避難行動

いつ、何をするかを考え、書き込んでおきましょう

該当するものに☑

- 防災グッズや避難の服装を再確認する
- テレビやインターネットで天気予報を確認する
- ハザードマップで、避難所や避難ルートを再確認する
- 家族の今後の予定を確認する
- 鉢植や物干しなど飛ばされそうなものを家の中に入れる

- 動きやすい服に着替える
- テレビやインターネットで雨雲レーダーや川の水位を確認
- 携帯電話を充電する

- 早めに避難開始!
- キキクルを確認する
- 家族や親戚に避難先を連絡する

- 避難開始!
- 安全な場所へ移動

- 身の安全を確保する
- 避難できていない場合には、緊急的に安全を確保できる場所やより高いところへ移動しましょう!

自宅にとどまることができない場合

- 洪水・内水氾濫 避難先
- 高潮 避難先

【地震】

自宅の災害
リスクチェック



- 地震 震度 _____ 液状化の可能性 小・中・大
- 津波 _____ mの浸水 浸水開始時間 _____ 分
- 南海トラフ地震臨時情報 事前避難対象地域
- ため池の決壊による浸水 土砂災害(特別)警戒区域

地震発生

シェイクアウト
地震が発生したら、すぐに3つの行動(シェイクアウト)をしてください。



身を守る
基本行動を
覚えよう!

大津波警報など 発表

地震発生後約3分

- ◆ 揺れが収まったらすぐ避難開始!
- ◆ あわてて飛び出さない!
- ◆ 扉を開けて避難路を確保する!
- ◆ ブロック塀などから離れる!

- ◆ 津波災害警戒区域内にお住まいの方は、区域外へ避難開始!
- ◆ 区域外へ避難が間に合わない場合は、高い安全な場所を目指して避難する!

自宅にとどまることができない場合

- 地震の揺れ 避難先
- 大規模な火事 避難先

津波災害警戒区域内にお住まいの方

- 津波警報・大津波警報 避難先

発生した地震が、南海トラフ地震想定震源域*の西側で M8 クラスの場合!

地震発生から
5~30分後

南海トラフ地震臨時情報(調査中)発表

地震発生から
最短2時間後

南海トラフ地震臨時情報(巨大地震警戒)発表

M8クラスの
地震の場合
大津波警報が
発表されて
います

大津波警報
解除

次の
地震に
備えて

地震発生から
1週間経過

事前避難対象地域内にお住まいの方

- 事前避難 避難先
- 1週間の避難生活に何が必要になりそうですか?

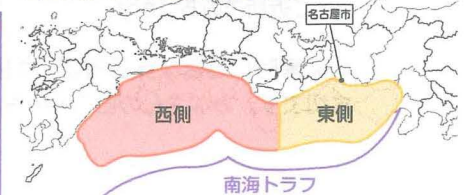
事前避難対象地域外にお住まいの方

- 日ごろからの地震への備えを再確認!
- 家に帰ってからどのような地震への備えを行いますか?

帰宅

日ごろからの地震への備えを再確認!
家に帰ってからどのような地震への備えを行いますか?

*南海トラフ地震想定震源域



2 身を守るための行動

いざというときのために備えましょう

POINT 避難に向けた備蓄は3段階で準備

まずは、非常持ち出し品を準備しましょう。



携帯 非常持ち出し品の中から携帯品を選択

災害がいつどこで起こるか分かりません。
外出先でも身を守るため、非常持ち出し品の中から、いつも持ちあるくバッグなどに入れて携帯できるものを選んでみましょう。

持出 非常持ち出し品を準備

いざというときに持ち出すもの、身に着けるものを準備しましょう。
玄関や寝室など、自分が持ち出しやすいところに置いておきます。

- 命を守るための最低限のものを3日分程度
- 身体を守る服飾品



備蓄 避難生活に必要なものを備蓄

電気や水道・下水道、ガスなどのライフラインが止まっても、何日かはしのげる備蓄をしましょう。

- 食料などは7日分程度

名古屋市 備蓄品

検索



基本品目

項目	携帯	持出	備蓄	備考	
飲みもの	携帯食・非常食	○	○	○	そのまま食べられる乾パンや飴、栄養補助・調整食品など。
	水・飲みもの	○	○	○	
防寒	使い捨てカイロ	○	○		
	軽便簡易防寒具	○	○		
貴重品	鍵	○			身分証明書はマイナンバーカードや健康保険証、運転免許証、パスポート、特別永住者証明書など。
	現金	○	○	○	
	携帯電話	○			
	身証明書(コピーなど)	○	○		
救急・衛生用品	救急セット	○	○		けがの手当てのための消毒薬やガーゼ、ばんそうこう、包帯など。
	常備薬・お薬手帳	○	○	○	
	簡易トイレ	○	○	○	処方箋のコピーもあると安心。
	マスク・消毒液	○	○	○	
	ウェットティッシュ	○	○	○	ウェットティッシュは水がないときに役立つ。
	ティッシュ/トイレットペーパー	○	○	○	
	毛抜き		○	○	
服飾品	ヘルメットなど		○		避難の際に頭を守るものを準備。
	防寒グッズ・ホイッスル	○			
日用品	作業用手袋		○		作業用手袋は丈夫な素材(革製など)を。
	ヘッドライト・懐中電灯	○	○	○	
	動きやすい服・靴		○		雨具(カッパ)は、夜間の移動時に防寒着にもなる。
	雨具		○	○	
	ラジオ	○	○		油性マジックを使って布ガムテープにメッセージを書くことが可能。
	電池		○	○	
	メモ帳・ペン	○	○		
	モバイルバッテリー	○			日用品は様々な用途に汎用できるので、使い方をウェブサイトなどで確認しておくこと役立つ。
	油性マジック		○		
	タオル	○	○	○	ロープは、救助、避難ばしこの代用とするため、体重を支えられる太さが必須。ロープの結び方を確認しておくこと良い。
ポリ袋	○	○	○		
ビニールシート	○	○			
小型ナイフ類		○			
ライター(マッチ)		○			
ロープ(10m)		○			
布ガムテープ		○			

「○」は参考情報です。あなた自身や家族に必要なもの、数量を用意しましょう。

POINT ローリングストックのすすめ

いつも食べているものを「ちょっと多く買って備える」ローリングストックをすると、食品を無駄にすることなく、効率よく備えることができます。

また、おにぎりやパンなどの主食以外のものを備えておくと、よりバランスの取れた食事になり、健康を保つことができます。



自宅に備えておきたい食材

缶詰、レトルト食品

普段のおかずにも。



高齢の方などは柔らかい食べ物の缶詰(魚の煮物など)を備えるのがおすすめです。

乾物(豆、海藻、ナッツなど)

長期保存ができて、普段のおやつにも。



冷凍食品、フリーズドライ食品、カップ麺

自然解凍や水を注ぐなどの簡単な調理で食べられるものもあります。



飲料水

1日1人3リットルを目安に。



POINT 身を守るためには家の備えも大切です

家の外

ブロック塀
ひび割れや傾きなどがあれば修理を。高さが1.2m以上の場合はひかえ壁が必要です。



耐震診断や耐震改修、ブロック塀撤去の助成をしています

詳しくは市ウェブサイト
または住宅都市局耐震化支援室へ
TEL 972-2921

名古屋市 耐震化 検索

庭の樹木・植木鉢

強風で枝が折れ、飛ぶと危険です。定期的な手入れのほか、台風接近時は植木鉢は部屋の中へ入れてください。

雨水ますや側溝
定期的な清掃が浸水の防止につながります。

玄関まわり
自転車や植木鉢など、出入りの支障になるものを置かないようにしましょう。

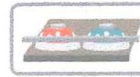
家の中

安全な空間を確保

すべての部屋で家具類の配置を工夫するとともに、転倒・移動防止を図りましょう。



冷蔵庫などは転倒防止器具で固定しましょう。



食器の滑り止めをつけましょう。

家電製品、ピアノの固定には工夫が必要

メーカーで専用の固定具を用意している場合もあるので、相談してみましょう。



L字金具で壁に固定しましょう。重い物ほど下に入れましょう。

ガラスには飛散防止フィルムをはりましょう。

懐中電灯などは手の届く所に置きましょう。



戸棚の扉にはロック機能のついたものをつけましょう。



ストッパーと組み合わせると効果的です。



吊り下げ式の照明はチェーンなどで止めましょう。



テレビはベルト、粘着マットなどで固定しましょう。

マイ・タイムラインを作成してみよう！

マイ・タイムラインの作り方

マイ・タイムラインは台風・大雨や地震などのときに「いつ」「誰が」「どのように行動するか」を時間の流れに沿って考えておくものです。
いざ、というときに役立つマイ・タイムラインを作ってみましょう。

マイ・タイムライン作成用紙はこちら

名古屋市 わが家のマイ・タイムライン

検索

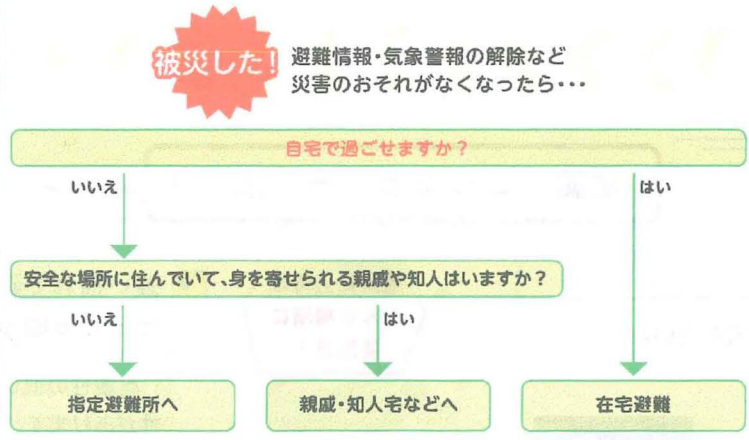
- 作り方 1 誰と逃げる？
- 作り方 2 どんな危険がある？
- 作り方 3 どこに逃げる？
- 作り方 4 いつ逃げる？
- 作り方 5 いつ何を確認する？
- 作り方 6 地震発生！どうする？



被災したときの心得

被災したとき、あわてないために

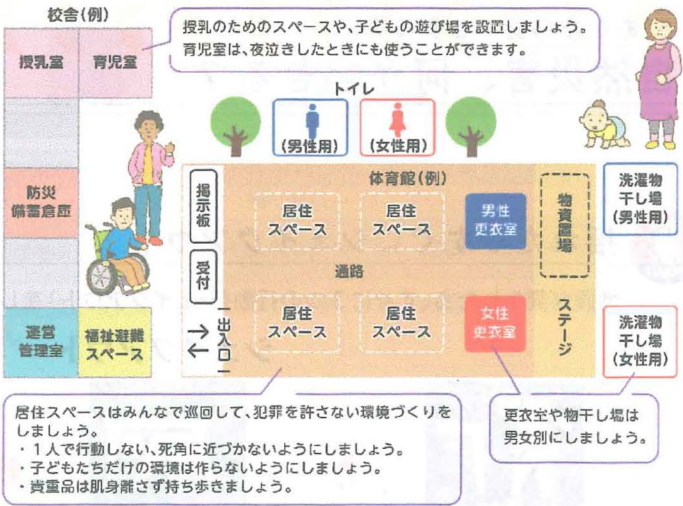
避難生活どこでする？



指定避難所はこんなところ

さまざまな方が一緒に暮らします

レイアウトは、さまざまな方に配慮する工夫が必要です。



在宅避難するために

生活空間を確保する

自宅が壊れておらず、隣の家が倒れてくる心配がなければ、自宅での生活を続けることができます。
「まずは1部屋」安心して過ごすことのできる空間をつくることから始めましょう。



- 片付けで注意事項
- ・充電式掃除機やほうき、ガムテープがあると便利です。
 - ・ごみをまとめるときは、段ボールやかごを活用できます。

避難施設には2種類あります

指定緊急避難場所

命を守るため、災害の危険からまずは逃げるための場所(災害の種類ごとに異なる)

指定避難所

自宅が被災して帰宅できない場合、一定期間、避難生活を送るためのところ

災害の種類	指定緊急避難場所	指定避難所
■ 洪水・内水氾濫	・想定浸水深以上にある小・中学校の教室など	・指定浸水深以上にある小・中学校の教室など
■ 高潮	・想定浸水深以上にある小・中学校の教室など	・上級災害(特別)指定避難所でない小・中学校など
■ 土砂災害	・津波避難ビル	・指定避難場所
■ 津波	・指定避難場所	・一時避難場所
■ 地震の揺れ	・指定避難場所	・市立小・中学校・一部の高等学校などのグラウンド
■ 大規模な火災	・指定避難場所	・指定避難場所

指定緊急避難場所・指定避難所は、お住まいの行政区・学区に関わらず、どなたでも避難の施設に避難することができます。避難指示などによらず、自主的に避難しようとする場合には、事前に区役所へ連絡し、避難先などの確認を受けてください。



生き延びることができますか？

避難の目的は逃げるのではなく「生き延びる」こと。

あなたは今、しなければいけない備えをしていますか？近年、激甚化・頻発化する豪雨、発生確率の高まっている南海トラフ地震など、いつ名古屋で大災害が起きてもおかしくありません。

今までに経験したことのない災害が発生していることを踏まえて、この度、「発生確率は低いものの想定し得る最大規模」の浸水や地震・津波のハザードマップを作成しました。

また、あわせて防災情報や日ごろからの備えなどをまとめた「防災ガイドブック」と、災害が迫ったとき、命を守るためにどう行動するのかを時系列にまとめておく「わが家のマイ・タイムライン」を作成しました。

事前にハザードマップと防災ガイドブックで災害リスクを確認するとともに、「マイ・タイムライン」を作成しながら、命を守る避難行動がとれるよう、家族や友人などと話し合ってください。

台風・大雨、こんなところに注意！

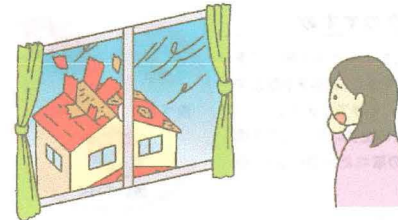
川では急に水位があがります

こんなときは川に近づかないようにしましょう。

- ✓ 川の水が増えてきたとき
- ✓ 大雨が降ってきたとき
- ✓ 急に空が暗くなってきたとき
- ✓ 雷が聞こえたとき
- ✓ 上流で大雨が降ったとき

強風で、さまざまなものが飛んできます

強風が吹くと、家の周りの看板や屋根瓦などが飛ぶことがあります。家の中にいても、強風で飛ばされたもので窓ガラスが割れることもあるので、注意が必要です。

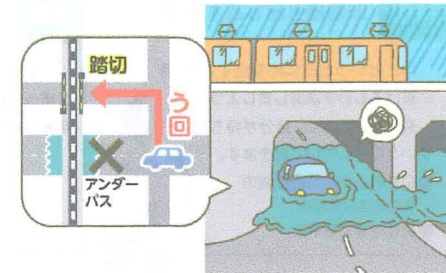


がけから土砂が流れ込みます

がけが崩れて、建物を押しつぶしたり、押し流したりするおそれがあります。特に「土砂災害(特別)警戒区域」に指定されている場所は、大雨のときには早めに避難しましょう。

アンダーパスに水がたまりま

鉄道の下をくぐる道など、道路が低くなっている部分は、通行できなくなるおそれがあります。



台風・大雨時はこんな場所に要注意！

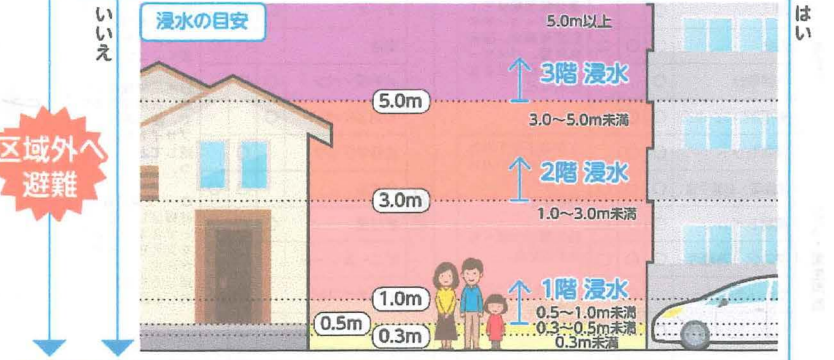


台風・大雨のときどこに逃げる？

家がある場所は次の区域内ですか？

- ・土砂災害(特別)警戒区域
- ・家屋倒壊等氾濫想定区域(※)

浸水のおそれのない高さに部屋はありますか？



安全な場所に住んでいて身を寄せられる親戚や知人はいますか？

- 指定緊急避難場所へ
- 親戚・知人宅などへ
- 自宅にとどまることも可能

※川が氾濫した場合に、あふれた水や川岸の浸食により、家屋が倒壊・流失するおそれがある区域。

あなたの身にせまる災害 自然災害、何が起きる？

地震、こんなところに注意！

POINT 揺れたらすぐにシェイクアウト！

地震が発生したら、すぐに3つの行動(シェイクアウト)をしてください。

シェイクアウト



転倒を防止し、その場から動かされないようにするため、姿勢を低く！



丈夫な机の下など安全な場所に避難。隠れる場所がない場合は、手やカバンなどで頭を守る。



揺れが収まるまでその場に留まり、動かない。

地震発生時はこんな場所に要注意！

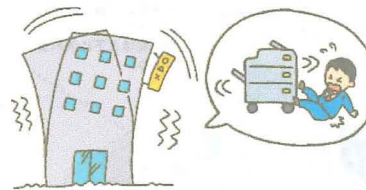
強い揺れで建物の倒壊や、ブロック塀が倒れる

耐震性の低い建物は倒壊する可能性があります。ブロック塀や自動販売機が倒れてくることもあります。



高層ビルやマンションでは幅の大きな揺れが長く続く

高層の建物内では、コピー機やキャスター付きの棚が動いて人に向かってくることもあります。家具などが転倒し、人が動くことも困難になります。停電すれば、エレベーターが止まり、水道も使えなくなります。



緊急地震速報！

緊急地震速報は、地震の発生直後に、各地での強い揺れの到達時刻や震度を予想し、可能な限り素早く知らせる情報のことです。

地震で起きる土砂災害や液状化 (2011年東日本大震災時)



地震動で矢印方向にずれた仙台市内の宅地(盛土造成地)



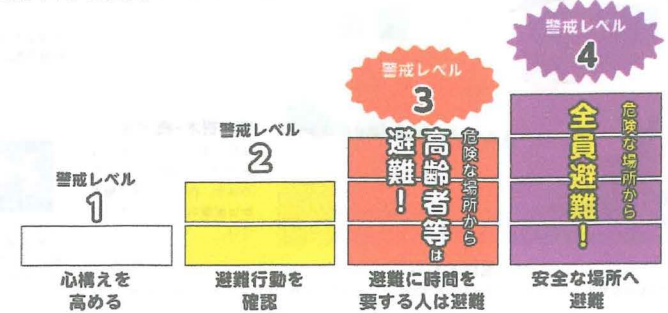
千葉県内で発生した液状化によるマンホールの浮き上がり



千葉県内で発生した液状化による電柱の傾きと歩道の被害

POINT 避難情報のポイント

- ・避難とは、難を避けることです。安全な場所にいる人は、避難場所に行く必要はありません。
- ・危険な場所からは(警戒レベル3で高齢者等は避難)、(警戒レベル4で全員避難)です。
- ・警戒レベル5は、すでに災害が発生・切迫しており、安全な避難ができず、命が危険な状況です。
- ・避難先は小・中学校、コミュニティセンターだけではありません。安全な親戚・知人宅に避難することも考えてみましょう。



指定避難所マップ 名東区

指定避難所は、災害が落ち着いた後、自宅が被災して帰宅できない場合一定期間、避難生活をおくるためのところです。

(説明文)

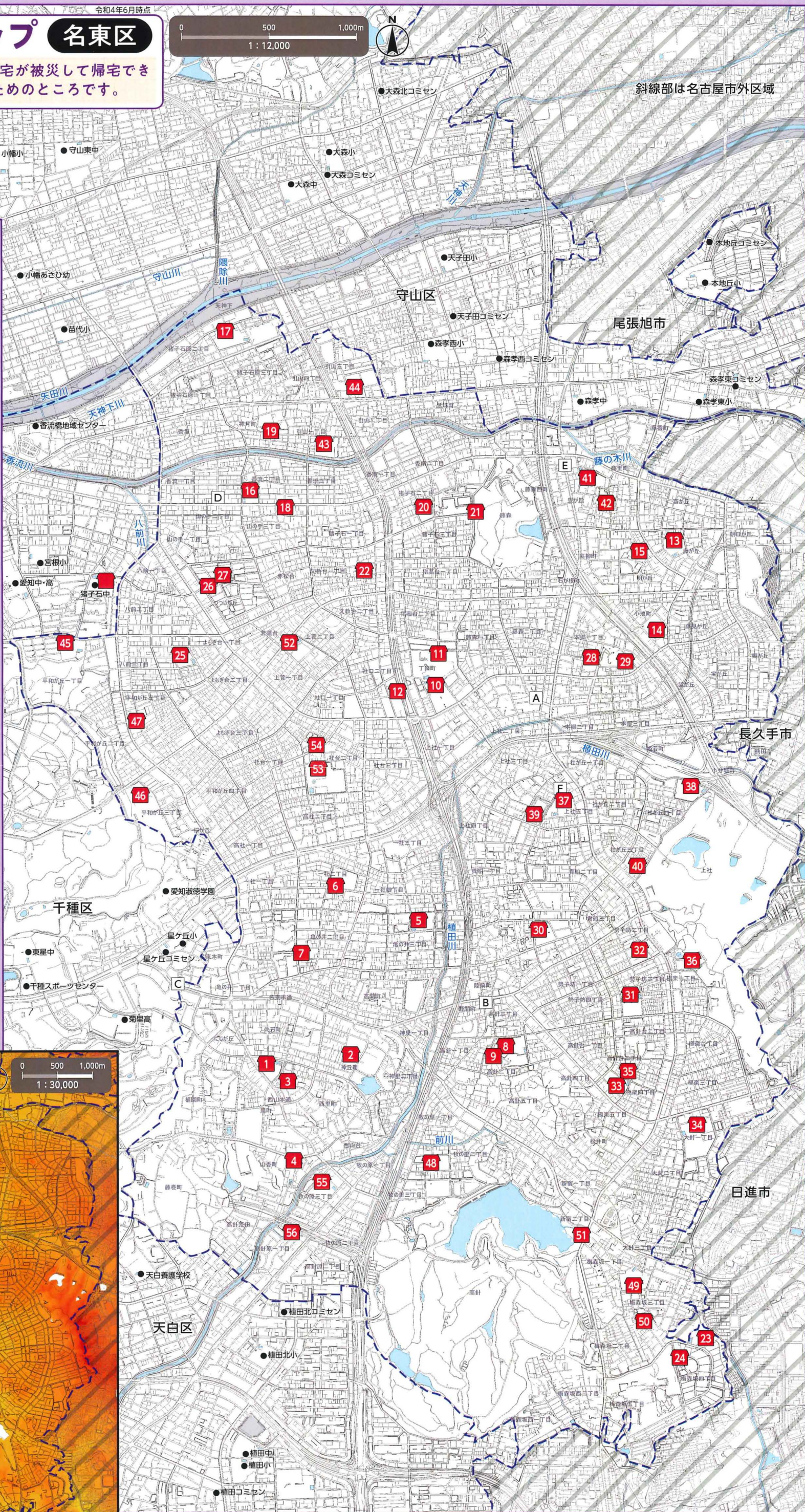
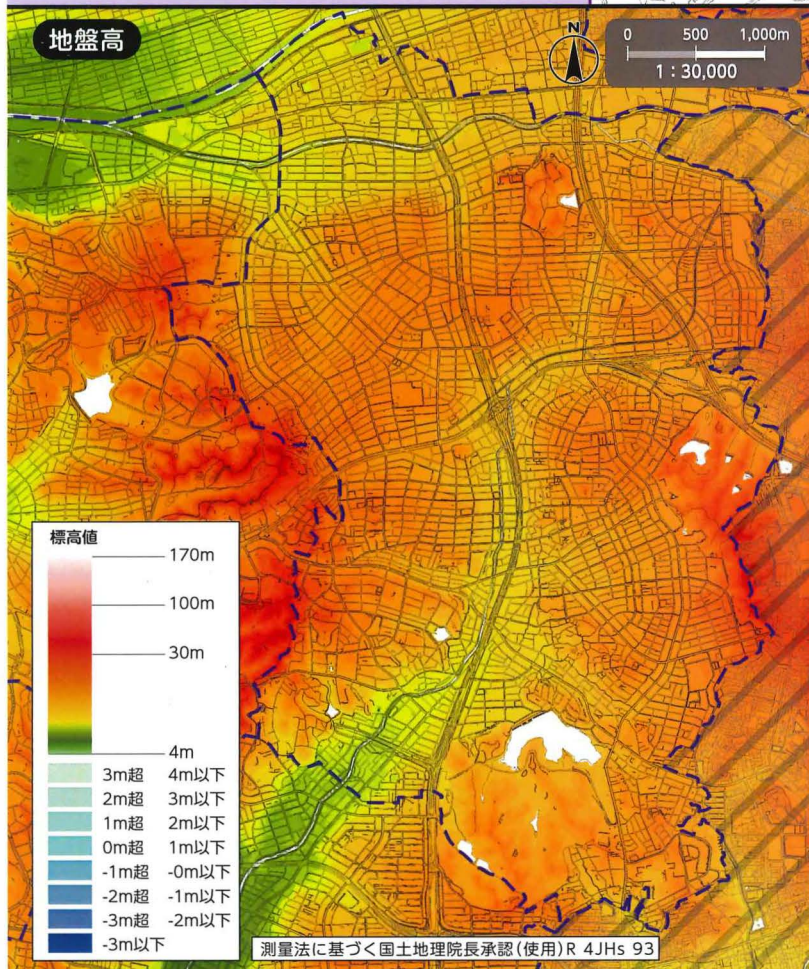
- 指定避難所はお住まいの行政区・学区に関わらず、どなたでも最寄りの施設に避難することができます。
- 命を守るため、災害の危険からまずは逃げるための場所である指定緊急避難場所については、各災害のハザードマップに掲載しています。

※他区の指定避難所への避難は、各区の指定避難所マップをご覧ください。名古屋市公式ウェブサイトでも各区の指定避難所マップを公開しています。

番号	施設名称(□印)	所在地
1	西山小学校	西山本通2-35
2	神丘中学校	神丘町1-18
3	西山コミュニティセンター	西山本通2-34
4	上下水道局西山水処理センター	山香町404
5	名東小学校	亀の井三丁目134
6	名東コミュニティセンター	一社二丁目128
7	西山台幼稚園	亀の井二丁目41
8	高針小学校	高針二丁目1103
9	高針コミュニティセンター	高針二丁目1501
10	猪高小学校	丁田町32
11	猪高中学校	丁田町33
12	猪高コミュニティセンター	社口二丁目203-2
13	藤が丘小学校	藤が丘54
14	藤森中学校	小池町66
15	藤が丘コミュニティセンター	明が丘18
16	香流小学校	香流二丁目1201
17	香流中学校	猪子石原二丁目1301
18	香流コミュニティセンター	山の手三丁目902
19	香流保育園	神月町604
20	猪子石小学校	猪子石二丁目1201
21	猪子石コミュニティセンター	猪子石大猪子石字鱈廻間53
22	猪子石第二保育園	文教台一丁目920
23	梅森坂小学校	梅森坂四丁目201
24	梅森坂コミュニティセンター	梅森坂四丁目101
25	蓬来小学校	よもぎ台一丁目501
26	蓬来コミュニティセンター	つつじが丘301
27	猪子石第一保育園	つつじが丘201
28	猪子石中学校	千種区千代が丘2-5
29	本郷小学校	本郷一丁目237
30	本郷コミュニティセンター	本郷一丁目238
31	貴船小学校	貴船三丁目2301
32	高針台中学校	勢子坊三丁目801
33	貴船コミュニティセンター	勢子坊二丁目1304-2
34	極楽小学校	高針台三丁目901
35	名東高等学校	大針一丁目351
36	極楽コミュニティセンター	高針台三丁目801-2
37	名東スポーツセンター	猪高町大猪高針字勢子坊307-12
38	上社小学校	上社五丁目1002
39	上社中学校	社が丘四丁目301
40	上社コミュニティセンター	上社五丁目1501
41	名東生涯学習センター	社が丘三丁目802
42	豊が丘小学校	豊が丘1501
43	豊が丘コミュニティセンター	豊が丘2108
44	引山小学校	引山一丁目1105
45	引山コミュニティセンター	引山三丁目617
46	平和が丘小学校	平和が丘一丁目1
47	東邦高等学校	平和が丘三丁目11
48	平和が丘コミュニティセンター	平和が丘五丁目29
49	前山小学校	牧の里二丁目1501
50	牧の池中学校	梅森坂一丁目2504
51	梅森坂幼稚園	梅森坂三丁目210
52	前山コミュニティセンター	猪高町大猪高針字梅森坂36-2
53	北一社小学校	上管一丁目101
54	千種高等学校	社台二丁目206
55	北一社コミュニティセンター	社台二丁目190-3
56	牧の原小学校	牧の原三丁目401
57	牧の原コミュニティセンター	高針原一丁目101-2

官公署(□印)

- A 名東区役所 C 名東消防署星ヶ丘出張所 E 名東消防署豊が丘出張所
- B 名東消防署 D 名東消防署猪子石出張所 F 名東土木事務所



この地図は、平成27・28年作成の都市計画基本図を使用しました。なお、必要に応じて作成後の状況を修正しています。
日進市・長久手市・尾張旭市については、各市の承認を得て都市計画基本図を使用しました。(承認番号 日進市:3日都第256号 長久手市:3長都第162号 尾張旭市:令和3年第1号)

地震ハザードマップ 名東区



地震ハザードマップの説明
 ・このマップは、本市が平成26年2月に公表した南海トラフで発生する地震の被害想定をもとに、市内各地で想定される震度や液状化の可能性などを示したものです。
 ・南海トラフにおいて千年に一度あるいはそれよりもっと発生頻度が低い、仮に発生すれば甚大な被害をもたらす地震として「あらゆる可能性を考慮した最大クラス」の地震を想定しています。

指定緊急避難場所への避難

名古屋市長官舎本部・名東区本部(名東区役所)
 TEL/773-1111(代表) 778-3013(ダイヤルイン) FAX/773-7864

官公署(□印)

- A 名東区役所 C 名東消防署ヶ丘出張所 E 名東消防署豊ヶ丘出張所
- B 名東消防署 D 名東消防署猪子石出張所 F 名東土木事務所

凡例

- 指定緊急避難場所(地震の揺れ、大規模な火事)【広域避難場所】
地震・大規模な火事の指定緊急避難場所であり、大規模な火災から避難者を守るための空間を有している公園・緑地など。
- 指定緊急避難場所(地震の揺れ)【一時避難場所】
地震の指定緊急避難場所であり、一時的に避難して様子をつかがうところ。
- 応急給水施設(常設給水栓・仮設給水栓)
広域避難場所などに整備しており、災害時には上下水道職員や応援協定を締結している民間事業者が開業する施設。
- 応急給水施設(地下式給水栓)
給水区域内全ての公立小中学校に整備されており、災害時には避難者自身が操作し、水を確保する施設。
- 災害応急用井戸(事業所)
大地震発生時の生活用水(飲料水ではありません)の確保を目的とし、事業所、工場などが持つ井戸のうち、災害時に地域住民に提供いただける井戸。
- 土砂災害(特別)警戒区域
土砂災害の発生のおそれがある区域。
- 区界 学区界 (学区界はおおよそです。詳しくは、各区役所へお問い合わせください。)

※他区の指定緊急避難場所への避難可否は、各区の各種ハザードマップをご覧ください。名古屋市公式ウェブサイトでも全区のハザードマップを公開しています。

指定緊急避難場所(地震の揺れ、大規模な火事)【広域避難場所】

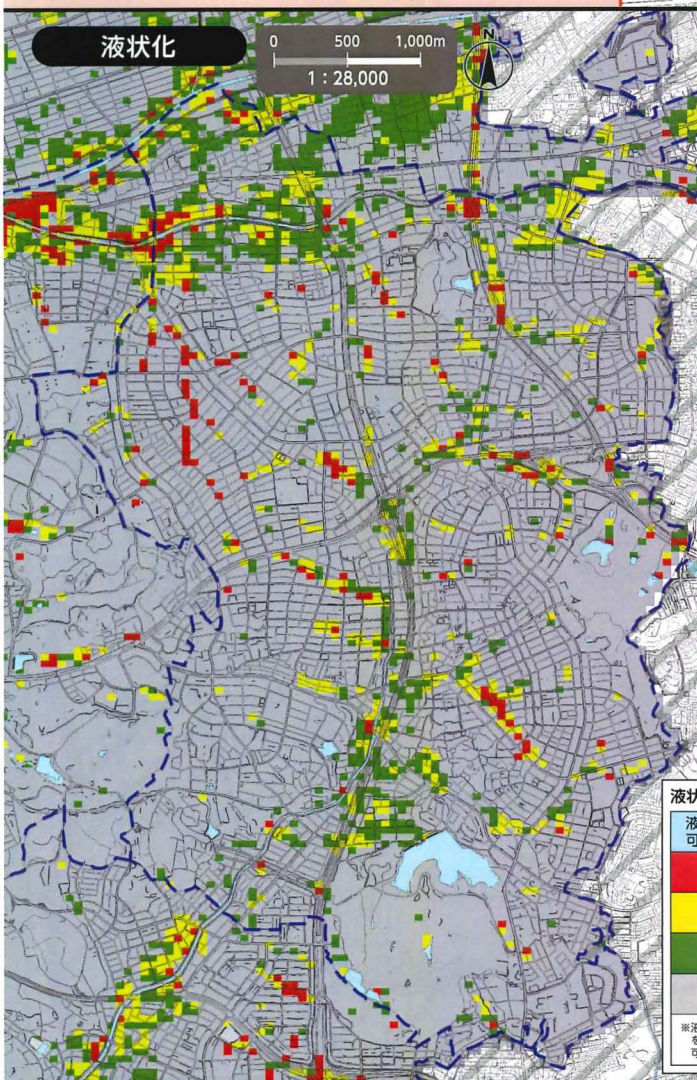
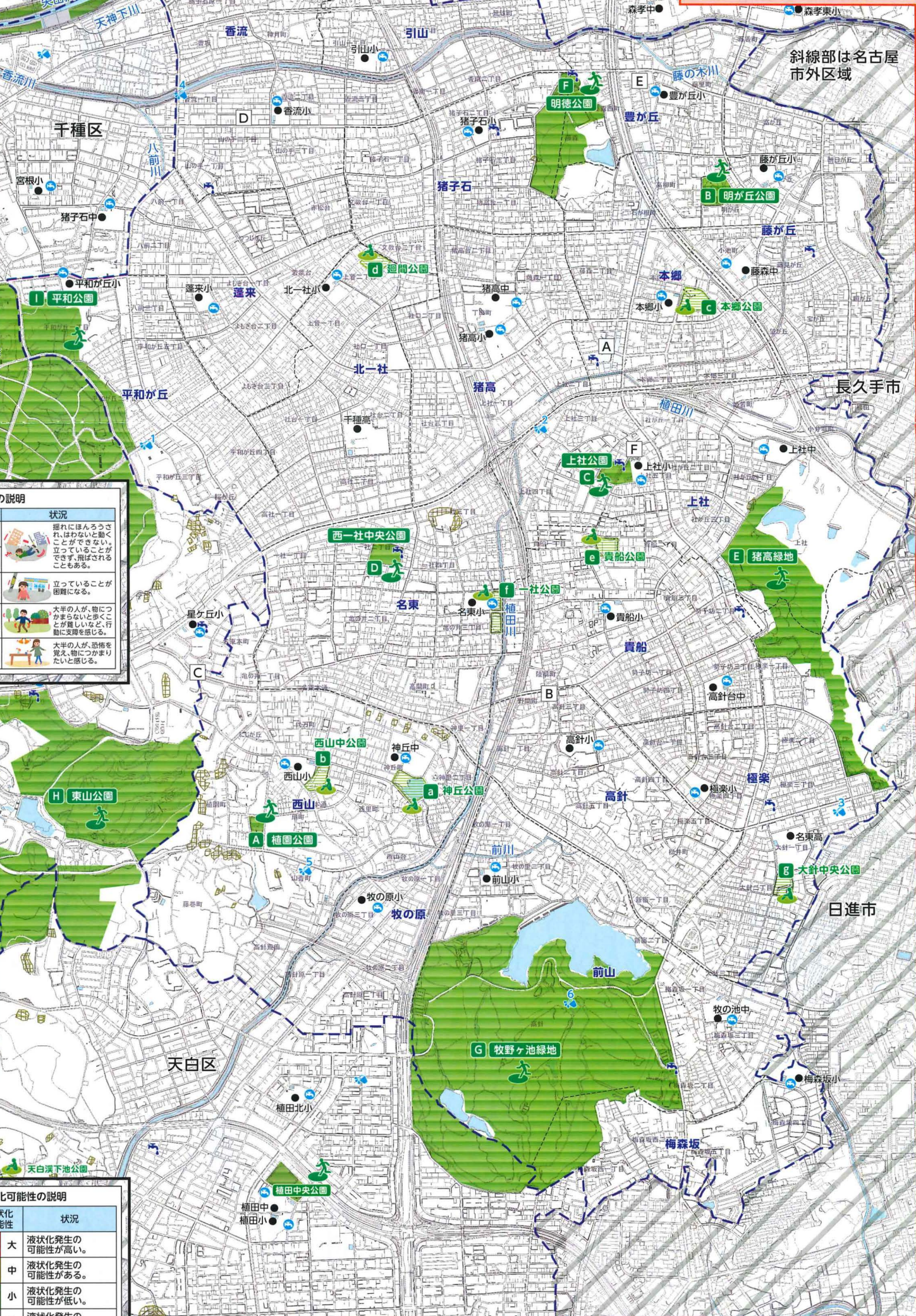
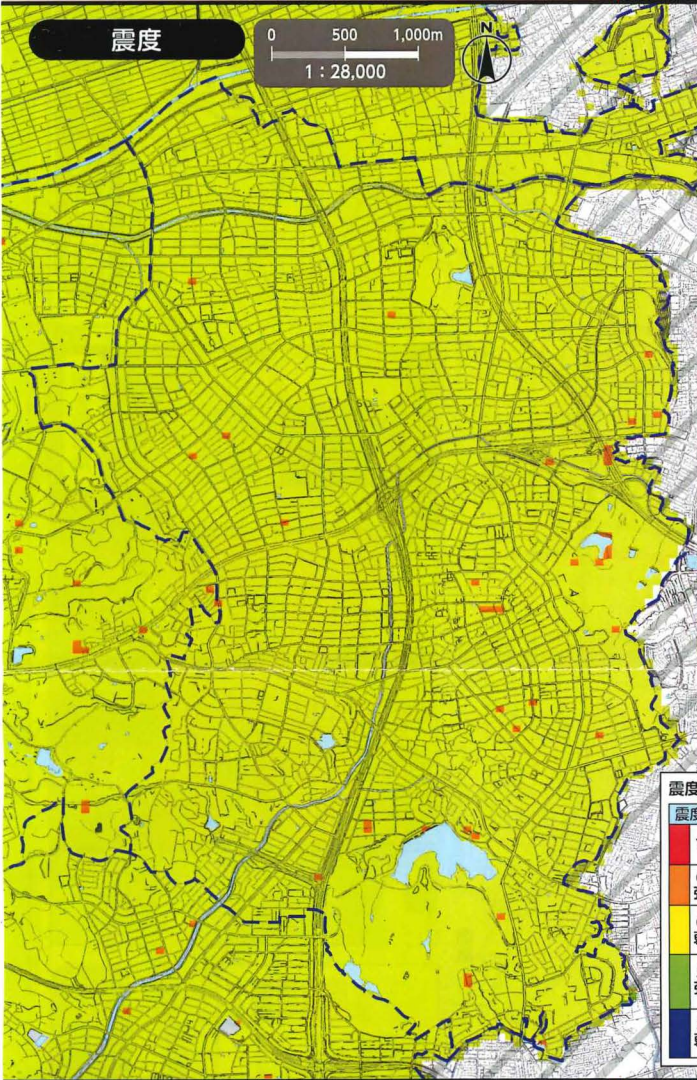
記号	施設名称	指定緊急避難場所 地震の揺れ	指定緊急避難場所 大規模な火災
A	植園公園	○	○
B	明が丘公園	○	○
C	上社公園	○	○
D	西一社中央公園	○	○
E	猪高緑地	○	○
F	明徳公園	○	○
G	牧野ヶ池緑地	○	○
H	東山公園	○	○
I	平和公園	○	○
J	大森中央公園・小原橋緑地一帯	○	○

指定緊急避難場所(地震の揺れ)【一時避難場所】

記号	施設名称	指定緊急避難場所 地震の揺れ	指定緊急避難場所 大規模な火災
a	神丘公園	○	×
b	西山公園	○	×
c	本郷公園	○	×
d	廻間公園	○	×
e	貴船公園	○	×
f	一社公園	○	×
g	大針中央公園	○	×
h	猪子石原中央公園	○	×
市立小学校・中学校・一部の高等学校等のグラウンド(名東高等学校、千種高等学校) ※広域避難場所に含まれる施設については、大規模な火事にも対応		○	×

災害応急用井戸(事業所)

記号	施設名称
1	東邦高等学校
2	医療法人香徳会 メイトウホスピタル
3	特別養護老人ホーム極楽苑
4	高齢者福祉施設 香流川
5	高齢者住宅 西山
6	社団法人 愛知カンツリー倶楽部



この地図は、平成27・28年作成の都市計画基本図を使用しました。なお、必要に応じて作成後の状況を修正しています。
 日進市・長久手市・尾張旭市については、各市の承認を得て都市計画基本図を使用しました。
 (承認番号 日進市: 3日都第256号 長久手市: 3長都第162号 尾張旭市: 令和3年第1号)
 土砂災害情報マップ、愛知県、クリエイティブ・コモンズ・ライセンス 表示2.1日本 (<http://creativecommons.org/licenses/by/2.1/jp/>)

ため池 ハザードマップ 千種・東・名東区



(説明文)

- 図に示す浸水は、地震等の自然災害により、ため池の堤体に、万一異常が生じ、決壊した場合に想定される浸水区域、浸水深および到達時間をシミュレーションにより算出したものです。
- 浸水区域は、ため池が平常時の水位において決壊した条件で算出しています。
- 浸水区域、浸水深および到達時間はあくまで想定であり、様々な条件によって、想定より大きくなる場合があります。
- ここに表示されているため池がただちに危険であることを示すものではありません。
- この図は、名古屋市が実施したシミュレーション結果を基に作成しています。

(ため池に異常な現象がみられたとき)

- 浸水想定区域を把握し、ため池の異常を発見した場合や市から避難が呼びかけられるなど、ため池による災害のおそれがあるとわかった場合には、速やかに安全を確保してください。
- 堤体が決壊前に見られる異常な現象としては、堤体にひび割れができる、堤体から水が湧き出すことなどがあります。

(決壊の主な種類)

すべり破壊

地震により堤体が揺れたり、ため池に貯めている水や雨などが堤体の中に浸透したりすることで、斜面にすべりが発生し、決壊に至る現象です。

水の浸透

ため池の堤体に発生した亀裂などが水みちとなって徐々に大きくなり、決壊に至る現象です。

凡例

	決壊後の浸水到達時間 (()内は、上流側の池を表示)
	アンダーパス 大雨が降ると道路冠水を起こし、通行止めとなる箇所。
	土砂災害(特別)警戒区域 土砂災害の発生のおそれがある区域。
	区界
	学区界 (学区界はおおよそです。詳しくは、各区役所へお問い合わせください。)
	区役所
	支所
	消防署

この地図は、平成27・28年作成の都市計画基本図を使用しました。なお、必要に応じて作成後の状況を修正しています。
 日進市・長久手市・尾張旭市については、各市の承認を得て都市計画基本図を使用しました。
 (承認番号 日進市:3日都第256号 長久手市:3長都第162号 尾張旭市:令和3年第1号)
 土砂災害情報マップ、愛知県、クリエイティブ・コモンズ・ライセンス 表示2.1日本 (<http://creativecommons.org/licenses/by/2.1/jp/>)

洪水ハザードマップ 名東区

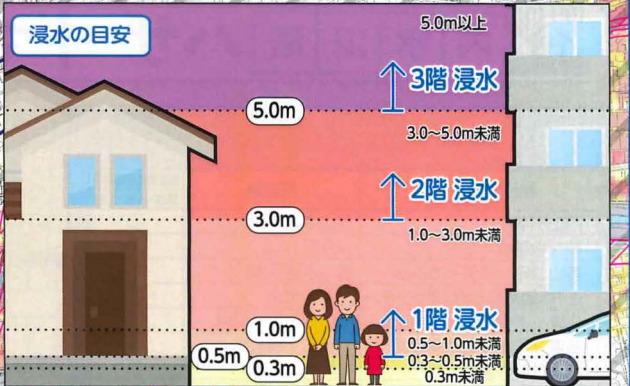


※他区の指定緊急避難場所への避難可否は、各区の各種ハザードマップをご覧ください。名古屋市公式ウェブサイトにて全区のハザードマップを公開しています。

番号	施設名称(□印)	所在地	指定緊急避難場所 洪水・内水・土砂
1	西山小学校	西山本通2-35	○
2	神丘中学校	神丘町1-18	○
3	西山コミュニティセンター	西山本通2-34	○
4	上下水道局西山水処理センター	山香町404	○
5	名東小学校	亀の井三丁目134	○
6	名東コミュニティセンター	一社二丁目128	○
7	西山台幼稚園	亀の井二丁目41	○
8	高針小学校	高針二丁目1103	○
9	高針コミュニティセンター	高針二丁目1501	○
10	猪高小学校	丁田町32	○
11	猪高中学校	丁田町33	○
12	猪高コミュニティセンター	社口二丁目203-2	○
13	藤が丘小学校	藤が丘54	○
14	藤森中学校	小池町66	○
15	藤が丘コミュニティセンター	明が丘18	○
16	香流小学校	香流二丁目1201	2階以上
17	香流中学校	猪子石原二丁目1301	2階以上
18	香流コミュニティセンター	山の手三丁目902	○
19	香流保育園	神月町604	2階以上
20	猪子石小学校	猪子石二丁目1201	○
21	猪子石コミュニティセンター	猪高町大字猪子石字 鱈廻間53	○
22	猪子石第二保育園	文教台一丁目920	○
23	梅森坂小学校	梅森坂四丁目201	○
24	梅森坂コミュニティセンター	梅森坂四丁目101	○
25	蓬来小学校	よもぎ台一丁目501	○
26	蓬来コミュニティセンター	つつじが丘301	○
27	猪子石第一保育園	つつじが丘201	○
28	猪子石中学校	千種区千代が丘2-5	○
29	本郷小学校	本郷一丁目237	○
30	貴船小学校	貴船三丁目2301	○
31	高針台中学校	勢子坊三丁目801	2階以上
32	貴船コミュニティセンター	勢子坊二丁目1304-2	○
33	極楽小学校	高針台三丁目901	○
34	名東高等学校	大針一丁目351	○
35	極楽コミュニティセンター	高針台三丁目801-2	○
36	名東スポーツセンター	猪高町大字高針字 勢子坊307-12	○
37	上社小学校	上社五丁目1002	○
38	上社中学校	社が丘四丁目301	○
39	上社コミュニティセンター	上社五丁目1501	2階以上
40	名東生涯学習センター	社が丘三丁目802	○
41	豊が丘小学校	豊が丘1501	○
42	豊が丘コミュニティセンター	豊が丘2108	○
43	引山小学校	引山一丁目1105	2階以上
44	引山コミュニティセンター	引山三丁目617	○
45	平和が丘小学校	平和が丘一丁目1	○
46	東邦高等学校	平和が丘三丁目11	○
47	平和が丘コミュニティセンター	平和が丘五丁目29	○
48	前山小学校	牧の里二丁目1501	○
49	牧の池中学校	梅森坂一丁目2504	○
50	梅森坂幼稚園	梅森坂三丁目210	○
51	前山コミュニティセンター	猪高町大字高針字 梅森坂36-2	○
52	北一社小学校	上菅一丁目101	○
53	千種高等学校	社台二丁目206	○
54	北一社コミュニティセンター	社台二丁目190-3	○
55	牧の原小学校	牧の原三丁目401	2階以上
56	牧の原コミュニティセンター	高針原一丁目101-2	○

(説明文)
 ・図に示す浸水などは、**想定し得る最大規模の降雨**により、河川が氾濫した場合に想定される浸水区域、浸水深および浸水継続時間などをシミュレーションにより算出したものです。
 ・浸水区域、浸水深および浸水継続時間などはあくまで想定であり、様々な条件によって、想定より大きくなる場合もあります。
 ・この図は、国土交通省または愛知県が公表した、各河川の洪水浸水想定区域図、浸水予想図を基に浸水区域を重ね合わせ、作成しています。浸水区域が重なる場合は、浸水深については深い方、浸水継続時間については長い方を表示しています。
 ・**本図面の基となる洪水浸水想定区域図及び浸水予想図(名東区内)**

洪水浸水想定区域図	公表機関	公表年月	降雨条件
矢田川	愛知県	令和元年8月	24時間総雨量735mm
香流川	愛知県	令和元年8月	24時間総雨量836mm
浸水予想図	公表機関	公表年月	降雨条件
矢田川・香流川流域	愛知県	令和元年9月	24時間総雨量735mm(矢田川流域) 24時間総雨量836mm(香流川流域)

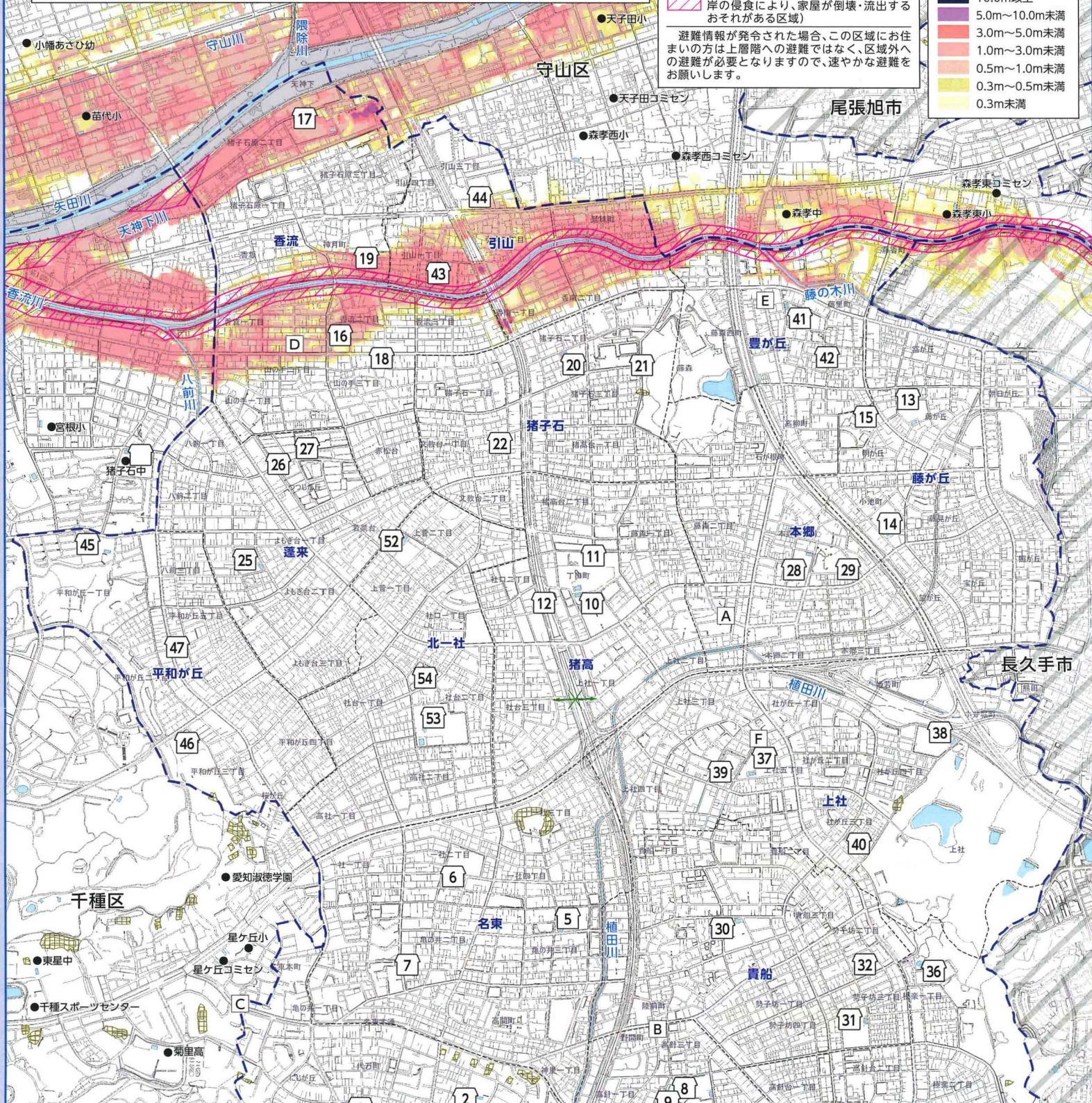


浸水の目安

家屋倒壊等氾濫想定区域 (川が氾濫した場合に、あふれた水や川岸の侵食により、家屋が倒壊・流出するおそれがある区域)
 避難情報が発令された場合、この区域にお住まいの方は上層階への避難ではなく、区域外への避難が必要となりますので、速やかな避難をお願いします。

浸水深

- 10.0m以上
- 5.0m~10.0m未満
- 3.0m~5.0m未満
- 1.0m~3.0m未満
- 0.5m~1.0m未満
- 0.3m~0.5m未満
- 0.3m未満

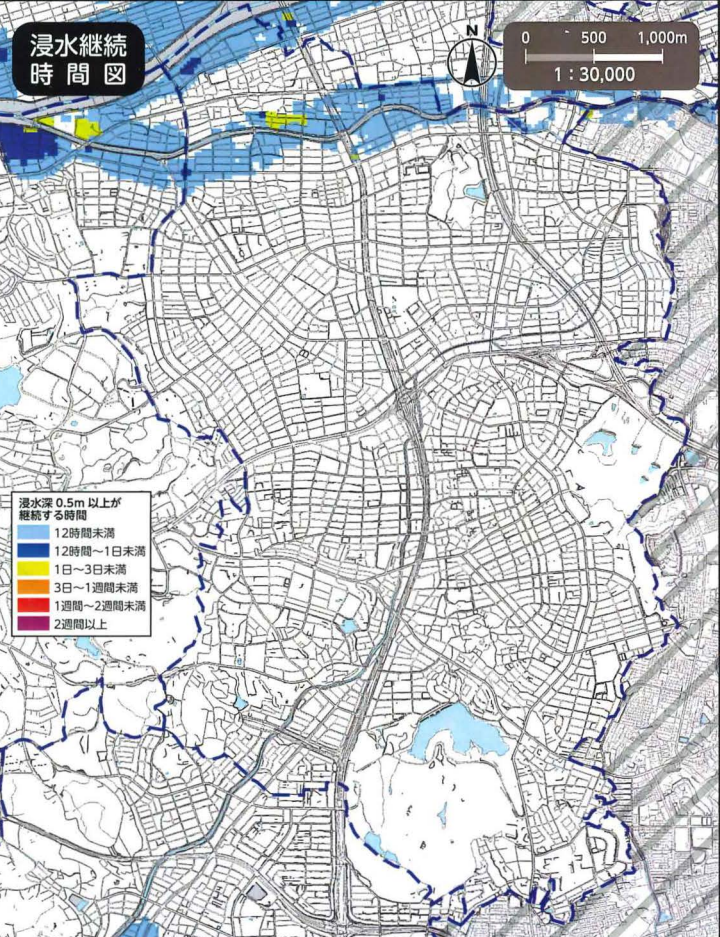


指定緊急避難場所への避難

○災害の危険があり(特に避難情報(避難指示等)の発令時)、自宅には命が守れない場合は、災害の種類に応じた指定緊急避難場所へ避難してください。
 ○家屋倒壊等氾濫想定区域内の指定緊急避難場所については、構造安全性を有していることを確認しています。
 ○避難指示などにより、自主的に避難しようとする場合には、事前に区役所へ連絡し、避難先などの確認を受けてください。
 名古屋市長官舎本部・名東区本部(名東区役所)
 TEL/773-1111(代表) 778-3013(ダイヤルイン)
 FAX/773-7864

官公署(□印)

A 名東区役所 C 名東消防署星ヶ丘出張所 E 名東消防署豊が丘出張所
 B 名東消防署 D 名東消防署猪子石出張所 F 名東土木事務所

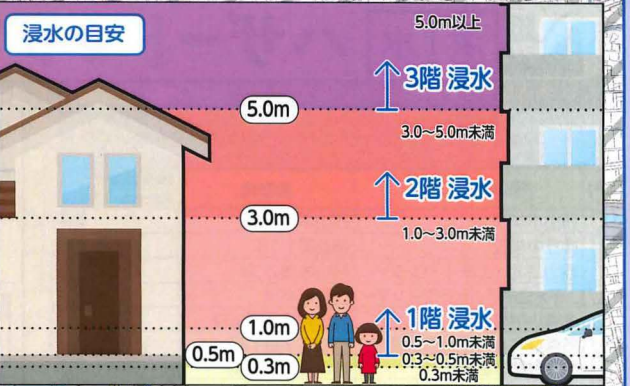
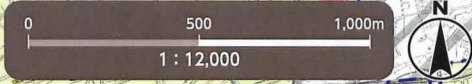


凡例

- 指定緊急避難場所 命を守るため、災害の危険からまずは逃げるための場所。
- アンダーパス 大雨が降ると道路冠水を起こし、通行止めとなる箇所。
- 土砂災害(特別)警戒区域 土砂災害の発生のおそれがある区域。
- 区界 学区界 (学区界はおおよそです。詳しくは、各区役所へお問い合わせください。)
- 区外の指定緊急避難場所

この地図は、平成27・28年作成の都市計画基本図を使用しました。なお、必要に応じて作成後の状況を修正しています。
 日進市・長久手市・尾張旭市については、各市の承認を得て都市計画基本図を使用しました。(承認番号 日進市:3日都第256号 長久手市:3長都第162号 尾張旭市:令和3年第1号)
 土砂災害情報マップ、愛知県、クリエイティブ・コモンズ・ライセンス 表示2.1日本 (<http://creativecommons.org/licenses/by/2.1/jp/>)

内水氾濫ハザードマップ 名東区



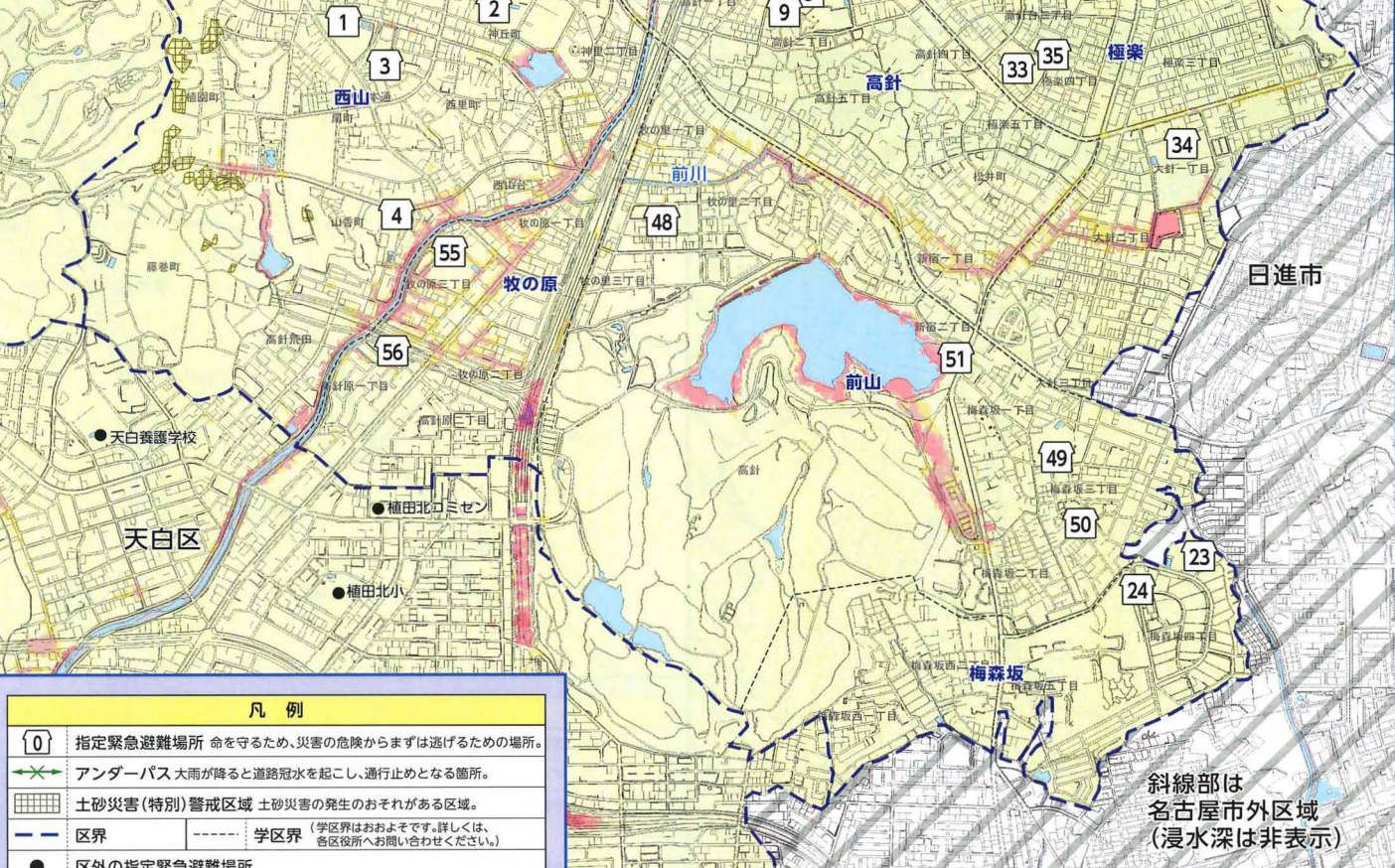
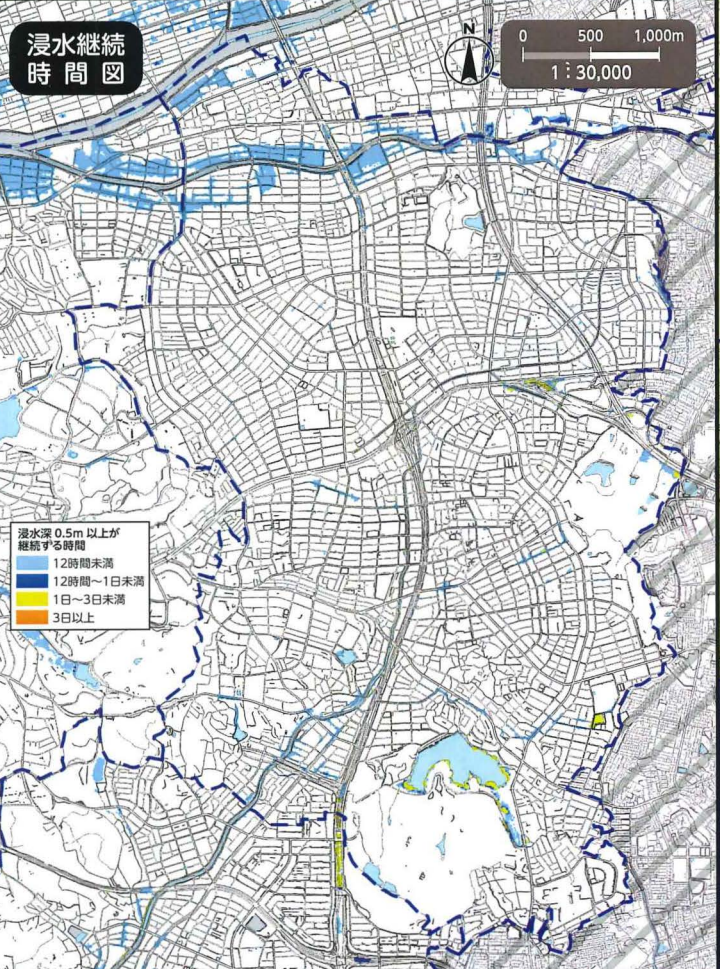
(説明文)
図に示す浸水などは、令和2年度末の各施設の整備状況を勘案して、想定し得る最大規模の降雨(156mm/h、836mm/24h)により、下水道・中小河川(洪水ハザードマップで氾濫を想定していない河川)などが氾濫した場合には想定される浸水区域、浸水深および浸水継続時間をシミュレーションにより算出したものです。
・シミュレーションの実施にあたっては、河川水位の上昇に伴う排水ポンプの運転停止や樋門の閉鎖を考慮しています。
・浸水区域、浸水深および浸水継続時間はあくまで想定であり、様々な条件によって、想定より大きくなる場合もあります。
・この図は、名古屋市が実施したシミュレーション結果を基に作成しています。

※他区の指定緊急避難場所への避難可否は、各区の各種ハザードマップをご覧ください。名古屋市公式ウェブサイトにて全区のハザードマップを公開しています。

番号	施設名称(□印)	所在地	指定緊急避難場所 洪水・内水・土砂
1	西山小学校	西山本通2-35	○
2	神丘中学校	神丘町1-18	○
3	西山コミュニティセンター	西山本通2-34	○
4	上下水道局西山水処理センター	山香町404	○
5	名東小学校	亀の井三丁目134	○
6	名東コミュニティセンター	一社二丁目128	○
7	西山台幼稚園	亀の井二丁目41	○
8	高針小学校	高針二丁目1103	○
9	高針コミュニティセンター	高針二丁目1501	○
10	猪高小学校	丁田町32	○
11	猪高中学校	丁田町33	○
12	猪高コミュニティセンター	社口二丁目203-2	○
13	藤が丘小学校	藤が丘54	○
14	藤森中学校	小池町66	○
15	藤が丘コミュニティセンター	明が丘18	○
16	香流小学校	香流二丁目1201	2階以上
17	香流中学校	猪子石原二丁目1301	2階以上
18	香流コミュニティセンター	山の手三丁目902	○
19	香流保育園	神月町604	2階以上
20	猪子石小学校	猪子石二丁目1201	○
21	猪子石コミュニティセンター	猪高町大字猪子石字 鱈迫間53	○
22	猪子石第二保育園	文教台一丁目920	○
23	梅森坂小学校	梅森坂四丁目201	○
24	梅森坂コミュニティセンター	梅森坂四丁目101	○
25	蓬来小学校	よもぎ台一丁目501	○
26	蓬来コミュニティセンター	つつじが丘301	○
27	猪子石第一保育園	つつじが丘201	○
28	猪子石中学校	千種区千代が丘2-5	○
29	本郷小学校	本郷一丁目237	○
30	本郷コミュニティセンター	本郷一丁目238	○
31	貴船小学校	貴船三丁目2301	○
32	高針台中学校	勢子坊三丁目801	2階以上
33	貴船コミュニティセンター	勢子坊三丁目1304-2	○
34	極楽小学校	高針台三丁目901	○
35	極楽コミュニティセンター	高針台三丁目801-2	○
36	名東スポーツセンター	猪高町大字高針字 勢子坊307-12	○
37	上社小学校	上社五丁目1002	○
38	上社中学校	社が丘四丁目301	○
39	上社コミュニティセンター	上社五丁目1501	2階以上
40	名東生涯学習センター	社が丘三丁目802	○
41	豊が丘小学校	豊が丘1501	○
42	豊が丘コミュニティセンター	豊が丘2108	○
43	引山小学校	引山一丁目1105	2階以上
44	引山コミュニティセンター	引山三丁目617	○
45	平和が丘小学校	平和が丘一丁目1	○
46	東邦高等学校	平和が丘三丁目11	○
47	平和が丘コミュニティセンター	平和が丘五丁目29	○
48	前山小学校	牧の里二丁目1501	○
49	牧の池中学校	梅森坂一丁目2504	○
50	梅森坂幼稚園	梅森坂三丁目210	○
51	前山コミュニティセンター	猪高町大字高針字 梅森坂36-2	○
52	北一社小学校	上菅一丁目101	○
53	千種高等学校	社台二丁目206	○
54	北一社コミュニティセンター	社台二丁目190-3	○
55	牧の原小学校	牧の原三丁目401	2階以上
56	牧の原コミュニティセンター	高針原一丁目101-2	○

指定緊急避難場所への避難
○災害の危険があり(特に避難情報(避難指示等)の発令時)、自宅には命が守れない場合は、災害の種類に応じた指定緊急避難場所へ避難してください。
○避難指示などによらず、自主的に避難を受けようとする場合には、事前に区役所へ連絡し、避難先などの確認を受けてください。
名古屋市災害対策本部・名東区本部(名東区役所)
TEL/773-1111(代表) 778-3013(ダイヤルイン)
FAX/773-7864

官公署(□印)
A 名東区役所 C 名東消防署星ヶ丘出張所 E 名東消防署豊が丘出張所
B 名東消防署 D 名東消防署猪子石出張所 F 名東土木事務所



この地図は、平成27・28年作成の都市計画基本図を使用しました。なお、必要に応じて作成後の状況を修正しています。
日進市・長久手市・尾張旭市については、各市の承認を得て都市計画基本図を使用しました。(承認番号 日進市:3日都第256号 長久手市:3長都第162号 尾張旭市:令和3年第1号) 土砂災害情報マップ、愛知県、クリエイティブ・コモンズ・ライセンス 表示2.1日本(<http://creativecommons.org/licenses/by/2.1/jp/>)



④「浸水想定が大きく変わる風水害」について「広報なごや特集号」でいち早くリスク情報を提供！ (令和4年3月号)

ハザードマップで何を確認すれば良いのかな？



命を守るための避難行動を確認してください

- 想定される風水害の種類ごとに、自宅周辺の浸水深など災害の危険性を確認しておきましょう
- 名古屋市から出される「避難を判断するための情報」とその入手方法を確認しておきましょう
- 「避難行動の目安」に基づく具体的な避難先とそこまでの経路や時間を確認しておきましょう
 - ・ 自宅にとどまる（在宅避難）
 - ・ 安全な親戚、知人宅に避難する
 - ・ 命を守るための避難場所（指定緊急避難場所）へ避難する



令和5年3月の地震・津波を含む新しいハザードマップの配布より前に、ホームページでも確認できるのね。



新ハザードマップは市公式ウェブサイトで見ることができます。



⑤「命を守る地図」(ハザードマップ)の周知・啓発に取り組みます。

◆さまざまな機会をとらえ広報啓発に取り組みます

- ・ 総合水防訓練、総合防災訓練、津波防災の日など
- ・ さまざまな広報媒体の活用

啓発用のチラシ
メディア
SNS



◆地域でのきめ細やかな周知・啓発に取り組みます

- ・ 地域（学区等）での説明会や勉強会
- ・ 地区防災カルテを活用した地域での話し合い
- ・ 市政出前トーク など



⑥ご家庭でも避難について話し合いましょう

マイ・タイムラインは、災害が迫った時、命を守るためにどう行動するのかを事前に考えて、時系列にまとめておくものです。

ご家庭でもマイ・タイムラインを作成しながら、避難行動について考えましょう。

あらかじめ時系列にまとめ、整理しておくことで、いざというときに、慌てずに避難ができるのね。





ハザードマップの改定について

① どうしてハザードマップが新しくなるの？

- 近年、全国各地で災害が激甚化・頻発化
→国の目標：**少なくとも命を守り、社会経済に壊滅的な被害が発生しない**
- 平成27年に水防法の改正により、洪水、内水氾濫、高潮のハザードマップの作成を義務付けられる
- 令和3年度にハザードマップの基となる浸水想定が出揃う

ハザードマップの改定へ！

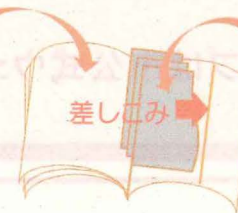
「過去に起こった最大規模等」⇒「想定し得る最大規模」の浸水想定



② 新ハザードマップ

「なごやハザードマップ防災ガイドブック」の作成

洪水、内水氾濫、高潮に加え、地震津波等のすべての災害を対象にしたマップと、防災情報や日ごろからの備えなどをまとめたガイドブックを**令和5年3月に全戸配布予定**。
ガイドブックの裏表紙内側のポケット部分に、すべてのマップとマイタイムラインを差しこみ、1冊で保存ができます。



- 各種災害のマップ
- 避難所マップ
- マイ・タイムライン
(本紙「◎ご家庭でも避難について話し合いましょう」参照)

③ 想定し得る最大規模の浸水想定をもとにハザードマップを作成することが義務付けられた



想定し得る最大規模の浸水ってなあに？

洪水は、例えば庄内川の場合、東海豪雨の1.5倍以上の雨（24時間の間に578mm）を想定しているんだよ。イメージとしてバケツをひっくり返したように降る雨が1日中続く感じなんだ。

台風は、伊勢湾台風よりも大きい室戸台風級の台風が襲来して、この地域で被害が一番大きい場合の想定だって。防潮壁を越えるような高潮を想定しているのよ。



満潮時など、最悪の条件が重なった時を想定しているのね。

● 近年の豪雨における降雨量（特定地点の降雨量）

	地点	降雨量	主な災害
平成30年7月豪雨	馬路村（高知県）	691mm/24h	西日本を中心に多くの河川が氾濫
令和2年7月豪雨	日田市（大分県）	497mm/24h	球磨川の氾濫
令和3年7月	箱根町（神奈川県）	543mm/24h	熱海市で大規模な土砂災害



※このような雨が広い範囲で降ると、最悪の場合、ハザードマップに示したような災害の恐れがあります。